

Activité 1

CYCLES
1 à 3

TEMPÊTE D'IDÉES

NUAGE À L'ÉRABLE

 Producteurs
et productrices
acéricoles du Québec

Tempête d'idées

Nous vous proposons de réaliser cette activité à la suite de la présentation vidéo *À la découverte de l'érable*, ou encore après le passage de la tournée du même nom dans votre établissement scolaire. Cela permettra à vos élèves de s'amuser de manière éducative, et apprendre davantage sur le sirop d'érable par la lecture, l'écoute ou le visionnement de notre animation.

Résumé de l'activité

Dans le but de créer un *nuage d'idée*, ou *nuage de mots*, l'enseignant·e proposera un thème tiré des sujets abordés dans la présentation *À la découverte de l'érable*. Tous les élèves devront ensuite partager les mots que leur a inspirés ce thème, le but étant d'en obtenir le plus possible.

L'objectif est de trouver le plus de thèmes ou de mots qui sont liés à ce sujet. À la fin de l'activité, un ensemble de mots représentera toute la réflexion et tout le travail réalisé par le groupe. Les mots répétés le plus souvent prendront une place plus importante dans le nuage. L'activité peut être réalisée avant et après la présentation à des fins d'enrichissement si l'enseignant·e désire comparer les nuages avec les élèves afin de visualiser les connaissances acquises.

Compétences spécifiques au cycle 1

Domaine	Français, langue d'enseignement	
Compétences disciplinaires	<ul style="list-style-type: none"> • Communiquer oralement (tempête d'idées en grand groupe). 	<ul style="list-style-type: none"> • Lire des textes variés (vidéo).
Composantes des compétences	<ul style="list-style-type: none"> • Explorer verbalement divers sujets avec autrui pour construire sa pensée. 	<ul style="list-style-type: none"> • Utiliser le contenu des textes à diverses fins.
Compétence transversale	<ul style="list-style-type: none"> • Exploiter l'information. 	

Compétences spécifiques aux cycles 2 et 3

Domaine	Français, langue d'enseignement		Science et technologie
Compétences disciplinaires	<ul style="list-style-type: none"> • Communiquer oralement (tempête d'idées en grand groupe). 	<ul style="list-style-type: none"> • Lire des textes variés (vidéo). 	<ul style="list-style-type: none"> • Communiquer à l'aide des langages utilisés en science et en technologie.
Composantes des compétences	<ul style="list-style-type: none"> • Explorer verbalement divers sujets avec autrui pour construire sa pensée. 	<ul style="list-style-type: none"> • Utiliser le contenu des textes à diverses fins. 	<ul style="list-style-type: none"> • Exploiter les langages courant et symbolique pour formuler une question, expliquer un point de vue ou donner une explication.
Compétences transversales	<ul style="list-style-type: none"> • Exploiter l'information. • S'appropriier l'information. 		

Les objectifs

- Sensibiliser les élèves sur le travail des acériculteurs et acéricultrices du Québec.
- Favoriser la réflexion et démystifier les idées sur la provenance du sirop d'érable et sur la transformation de l'eau d'érable.
- Développer la curiosité à en apprendre davantage sur le sirop d'érable et sur les thématiques s'y rattachant.
- Conscientiser des efforts déployés par les acériculteurs et acéricultrices du Québec pour faire connaître l'industrie de l'érable et l'importance de sa présence dans l'histoire et la culture québécoises.

Phase de préparation

Avant le début du cours, veuillez créer un compte et vous connecter sur le site Web gratuit nuagedemots.fr. Ce processus demande peu de préparation et le site est facile à naviguer.

Pour vous guider, voici quelques conseils :

- Accédez au site web nuagedemots.fr
- Créez votre compte en suivant les instructions fournies. Connectez-vous pour accéder à toutes les fonctionnalités du site.
- Vous serez alors prêt·e à commencer l'activité avec les élèves. Vous n'aurez besoin que de quelques minutes pour vous familiariser avec le site.
- Sur le site nuagedemots.fr, choisissez l'option *Forme*. Choisir la forme *Coloré* afin de déterminer la forme de votre nuage. Nous vous recommandons de parcourir la catégorie *Célébration et vacances*, où vous trouverez le dessin d'une feuille d'érable en haut de la première ligne.
- Dans la barre d'outils, sélectionnez *Liste de mots* et ensuite choisissez *Éditer*.
- Saisissez un mot par ligne.
- La colonne de gauche vous permet de compter le nombre de fois que le mot est mentionné par les élèves.



Ces étapes devraient vous permettre de personnaliser votre nuage de mots de manière à répondre aux besoins de votre activité en classe. Si vous connaissez d'autres applications ou sites Web semblables, vous pouvez également opter pour la plateforme de votre choix !



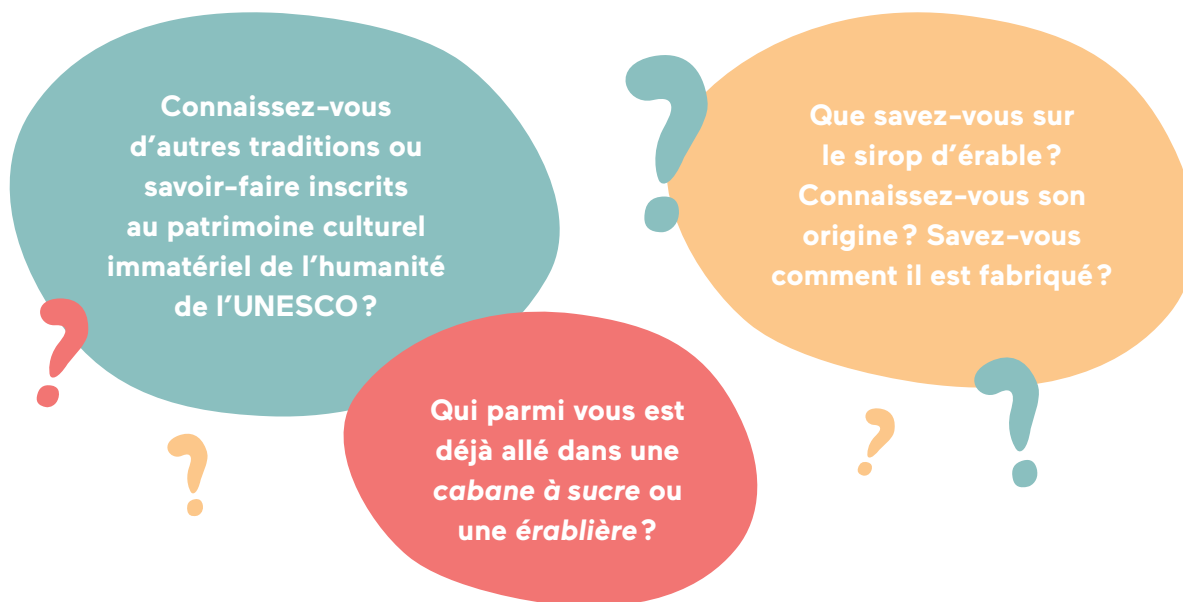
Matériel pour les cycles 1, 2 et 3

- Vidéo *À la découverte de l'érable*
- Document PDF de l'activité
- Banque de mots pour soutenir l'enseignant·e

Présentation de l'intention

Le sirop d'érable occupe une place importante dans la culture et l'histoire du Québec. Non seulement a-t-il contribué au développement économique de la province, mais il est également largement apprécié dans notre alimentation quotidienne. Bien que sa fabrication et les outils utilisés restent parfois méconnus, le sirop d'érable est présent dans différents aspects de notre vie. L'industrie acéricole a même été inscrite au patrimoine culturel immatériel de l'humanité de l'UNESCO sous la dénomination *temps des sucres*.

L'enseignant·e questionne ses élèves.



Le domaine de l'érable s'avère bien plus vaste qu'on pourrait le penser initialement. Il touche à notre alimentation, notre culture et notre économie. L'objectif est d'explorer collectivement sur le sujet et de partager ses connaissances.

Phase de réalisation : l'activité

- Présentation de la vidéo *À la découverte de l'érable* à vos élèves.
- Après la présentation de la vidéo, faites un bref rappel des différents sujets abordés ou des mots utilisés pour renforcer la compréhension des élèves.
- Expliquer ce qu'est un nuage de mots et son utilité.
- Demandez à chaque élève de réfléchir individuellement à la thématique, chaque élève doit réfléchir à la thématique que vous leur proposez, en notant des mots-clés ou des termes pertinents. Fixer un délai d'environ deux minutes.
- Après les deux minutes, encouragez les élèves à partager à main levée les mots qu'ils ont notés et demandez-leur d'épeler ces mots. Chaque élément est ajouté au tableau interactif dans la section *Liste de mots*.
- Une personne désignée autre que l'enseignant·e peut être responsable de noter les réponses des élèves et une autre personne peut être désignée comme responsable du dictionnaire pour la vérification des mots.
- Facilitez une observation, une réflexion et un partage en groupe sur les résultats du nuage de mots. Discutez des mots les plus fréquemment mentionnés.

« Un nuage de mot permet de visualiser et d'identifier rapidement les mots-clés les plus familiers ou importants pour votre groupe. »



Question – À la suite de la vidéo :

Lorsque je vous dis *sirop d'érable*, à quoi ces mots vous font-ils penser ?

Phase d'intégration : discussion en classe

À la fin de l'activité, retour sur le visuel du nuage qui a été présenté en classe. Pour réaliser l'intégration de cette activité, voici quelques questions que vous pouvez poser à vos élèves :

- Y a-t-il des mots ou termes que vous êtes surpris·e·s de voir dans le nuage ?
- Êtes-vous surpris·e·s de toutes les connaissances que l'on a en commun ?
- Comment percevez-vous maintenant la place du sirop d'érable dans notre quotidien ?

Question – À la suite de la vidéo :

Si je vous dis *transformation de l'eau d'érable*, à quoi ces mots vous font-ils penser ?

Phase d'intégration : discussion en classe

À la fin de l'activité, retour sur le visuel du nuage qui a été présenté en classe. Pour réaliser l'intégration de cette activité, voici quelques questions que vous pouvez poser à vos élèves :

- Y a-t-il des éléments que vous êtes surpris·e·s de voir dans le nuage ?
- Êtes-vous surpris·e·s de toutes les connaissances que l'on a en commun ?
- Quel élément du cycle de l'eau d'érable étiez-vous surpris·e·s de ne pas connaître ?
- Y a-t-il des mots avec lesquels vous n'étiez pas familier·ère·s ?
- En partageant nos connaissances en groupe, peut-on dire que vous êtes maintenant mieux outillé·e·s pour discuter du sirop d'érable avec d'autres personnes, par exemple un membre de la famille ?

Selon le niveau de votre classe, voici certains choix de questions à poser à vos élèves à la suite de la vidéo :

- Si on vous demande de choisir un seul qualificatif pour bien décrire le sirop d'érable, quel est-il?
- Nommez des éléments qui font partie du *cycle de l'eau d'érable* ou des mots qui définissent le chemin de l'eau d'érable pour arriver jusque dans nos cuisines.
- Les acériculteurs et acéricultrices du Québec sont surnommé·e·s les *gardiens de la forêt*. Nommez des éléments ou mots qui font partie de la biodiversité d'une érablière.
- Nommez des éléments ou mots qui représentent le passé (l'histoire) des érablières et des éléments ou mots représentant la modernisation des érablières du Québec.

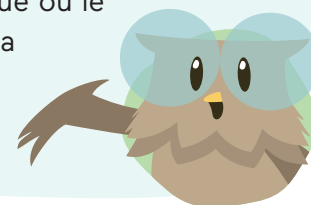
Phase d'intégration : discussion en classe

À la fin de l'activité, retour sur le visuel du nuage qui a été présenté en classe. Pour réaliser l'intégration de cette activité, voici quelques questions que vous pouvez poser à vos élèves :

- Y a-t-il des éléments que vous êtes surpris·e·s de voir dans le nuage?
- Êtes-vous surpris·e·s de toutes les connaissances que l'on a en commun?
- En partageant nos connaissances en groupe, est-ce que l'on peut dire que vous êtes maintenant mieux outillé·e·s pour discuter des enjeux du sirop d'érable avec d'autres personnes, par exemple un membre de la famille?
- Quels défis pensez-vous que peuvent rencontrer les producteurs et productrices de sirop d'érable du Québec dans leur quotidien et à long terme?
- Les acériculteurs et acéricultrices du Québec font des efforts à l'international et de manière locale pour faire connaître l'industrie de l'érable. Si vous aviez à leur offrir des suggestions, quelles seraient-elles?
- Que pensez-vous de l'attachement au sirop d'érable et de l'importance de sa présence dans l'histoire et la culture québécoises?

Rédaction

Selon le niveau de votre classe, vous pouvez demander à vos élèves de rédiger un court texte en français sur l'érablière modèle qui représenterait le mieux leurs valeurs. Ne leur donnez aucune contrainte sur le côté environnemental, le côté technique, le côté technologique ou le caractère réalisable de ce qu'ils imagineront, de la récolte de l'eau d'érable à la gestion des installations, en passant par le respect de la biodiversité et la distribution, etc.



Prolongation de l'activité

CYCLES
2 et 3

Proposition d'activité d'intégration supplémentaire pour les cycles 2 et 3.

Les élèves peuvent reconstruire le cycle de l'eau d'érable en produisant un dépliant informatif où ils peuvent écrire les différents endroits parcourus par l'eau d'érable, de l'arbre jusqu'à nos cuisines. Le dépliant peut être illustré et décoré selon la volonté des élèves.

Vous pouvez proposer aux élèves de faire une carte conceptuelle pour noter et organiser leurs idées. Le site miro.com propose un outil de carte conceptuelle qui est interactif. Ainsi, plusieurs élèves peuvent travailler sur une même carte conceptuelle en même temps ou simplement ajouter des idées en considérant le travail des autres coéquipiers.

Banque de mots

Pour vous aider dans cette activité, voici une banque de mots que pourraient mentionner vos élèves. Il se peut qu'ils en nomment plus, mais cette liste peut vous aider à les soutenir s'ils manquent d'inspiration :



Actions	Bouillage, Ébullition, Entailler, Entailage, Évaporation, Goûter
Outils ou objets	Baril, Bois, <i>Canne</i> (anglicisme), Calèche, Chalumeau, Chaudron, Chaudière, Conserve, Évaporateur, Hache, Hotte, Mèche, Perceuse, Raquette, Réservoir, Thermomètre, Traîneau, Tubulure, Tuyau, Vilebrequin
Nature	Biodiversité, Cheval, Chouette, Dégel, Disamare, Eau, Écureuil, Feuille d'érable, Forêt, Gel, Hibou, Printemps, Sève
Qualificatifs	Ambré, Clair, Concentré, Délicat, Délicieux, Doré, Foncé, Goûteux, Or, Prononcé, Riche, Robuste, Sucré, Trésor
Noms	Autochtones, Cabane, Canada, Érablière, Québec, Sucrierie, <i>Temps des sucres</i> , UNESCO
Produits	Beurre, Bonbon, Crêpe, Eau, Réduit, Sirop, Sucre, Suçon, Tarte, Tire

Les mots suivants font partie du vocabulaire de l'acériculture. Ils ne sont pas abordés dans le document pédagogique, mais il se peut que ces mots soient utilisés par des élèves qui ont une plus grande connaissance ou expérience :

- Casserole
- Colorimètre
- Hydromètre
- Coulée
- Degré Brix
- Osmose